

Isabelle PLOTON

*Association des Amis de l'Histoire de Sainte Geneviève des Bois et ses
Environs*

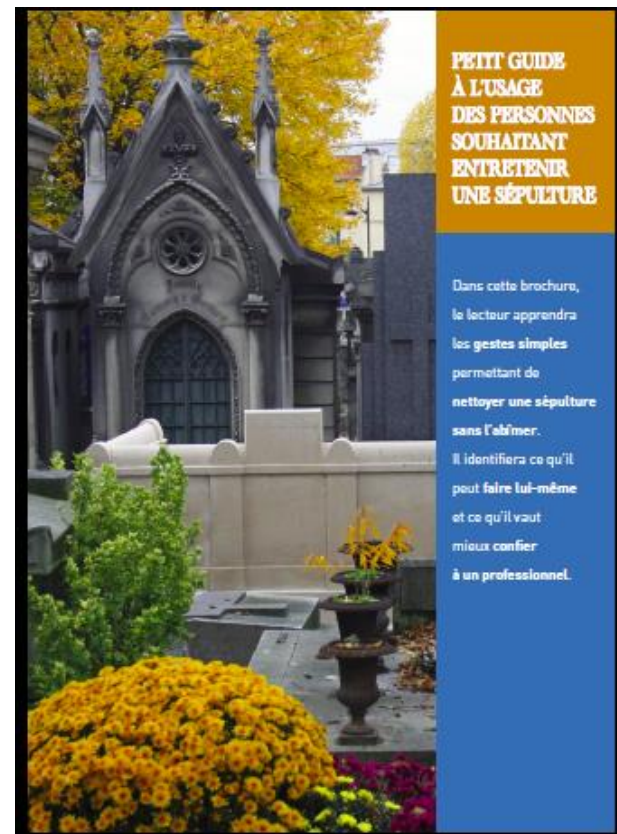
**PROJET DE PRÉSERVATION / RESTAURATION D'ANCIENNES TOMBES
REMARQUABLES**

CIMETIÈRE DE LIERS A SAINTE GENEVIÈVE DES BOIS (ESSONNE)



Dimanche 4 Juin 2017: Désherbage et démoussage Intervenants: Isabelle Ploton & Irène Royer

Suivant les recommandations du guide sur l'entretien et la restauration des sépultures édité par le Laboratoire de Recherche des Monuments Historiques



**Dimanche 4 Juin 2017:
Désherbage et nettoyage des mousses
Intervenants: Isabelle Ploton & Irène Royer**

AVANT



APRÈS



TOMBES JOSSE-LONDAULT

Démoussage



Désherbage



TOMBES JOSSE-LONDAULT

A cette occasion, quelques belles surprises:



Ces différentes trouvailles se trouvaient peu profondément enterrées et ont été découvertes à l'occasion du désherbage

Au pied d'une des deux tombes, un ornement en céramique ancien



TOMBES JOSSE-LONDAULT

Une pomme de pin en fonte



ornant très
probablement un des
coins de la clôture
plutôt que le sommet
d'une des stèles



TOMBES JOSSE-LONDAULT

Egalement un coin de plaque, qui ne semble cependant pas correspondre à la plaque disparue (beaucoup plus mince que la plaque de Madame Josse et que l'épaisseur de la logette creusée dans la stèle sans plaque)

Et un des coins cassés de la plaque portant l'épithaphe de Madame Josse



TOMBES JOSSE-LONDAULT



Enfin, 5 barres de fonte faisant partie de la clôture de la tombe ont été trouvées au sol, plus ou moins enfouies dans la terre.

En attendant que cette tombe double puisse être restaurée, les barres en fonte ont été entreposées à l'arrière de la tombe, et les artefacts trouvés dans la terre ont été de nouveau enterrés peu profondément afin de les protéger.

Il est très probable que d'autres artefacts puissent être découverts en creusant un peu plus profondément.

TOMBES JOSSE-LONDAULT

Mais la découverte la plus intéressante a eu lieu à l'occasion du nettoyage à la brosse douce de la plaque descellée de la tombe de Madame Josse.



En effet, cette plaque a été taillée à l'envers d'une plaque plus ancienne, de taille inconnue, gravée d'un médaillon (funéraire? commémoratif?).

Aucun nom propre n'est malheureusement visible dans le fragment utilisé, mais la date « 1672 » est clairement lisible.

Il serait donc intéressant de continuer à rechercher la plaque de la seconde stèle plus profondément sous la surface de la tombe au cas où elle aurait été taillée dans une autre partie de la plaque ancienne.



TOMBES RABOURDIN

Démoussage des stèles



Démoussage des pierres tombales



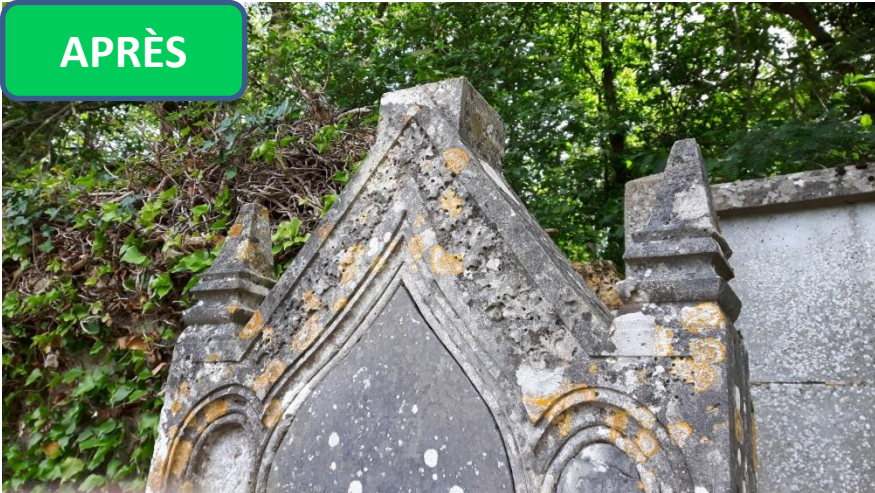
TOMBES RABOURDIN

Démoussage du haut des stèles

AVANT



APRÈS



Croisillon en fonte ou fer forgé faisant partie de la clôture d'une des tombes, et trouvé à côté

TOMBE HENRI STANISLAS RABOURDIN

AVANT



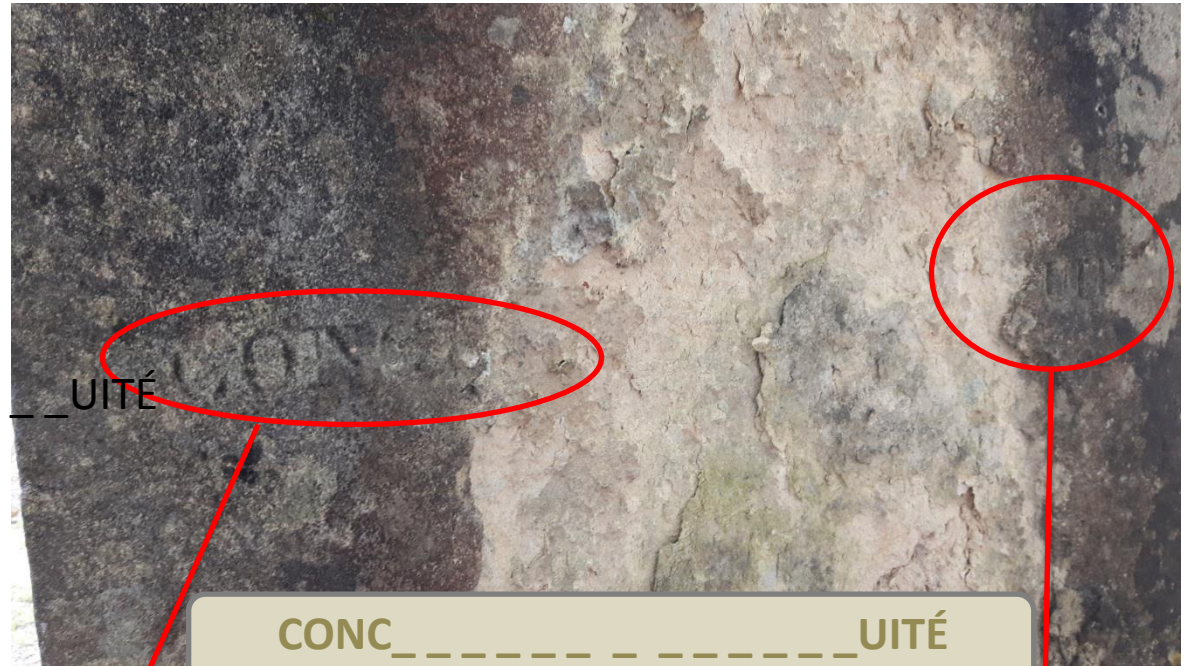
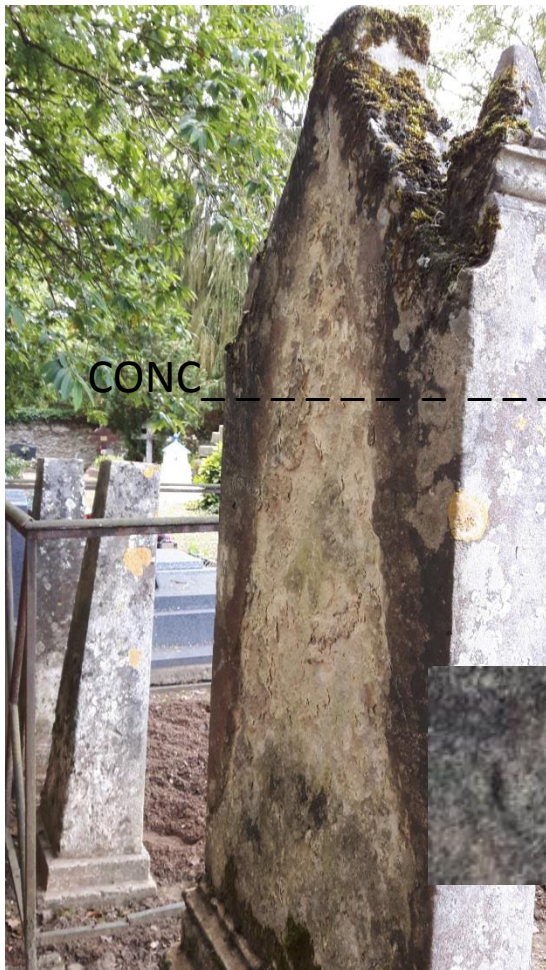
APRÈS



TOMBE HENRI STANISLAS RABOURDIN

L'arrière de la stèle
est très abîmé

On peut cependant entrevoir une inscription « concession à perpétuité »,
probablement rajoutée à l'arrière de la tombe après l'ordonnance de 1843
établissant les concessions perpétuelles (la tombe date de 1842)



CONC _____ UITÉ

TOMBE MARIE FRANÇOISE FÉLICITÉ RABOURDIN

AVANT



APRÈS



TOMBE MARIE FRANÇOISE FÉLICITÉ RABOURDIN

L'arrière de la stèle est
en relativement bon état

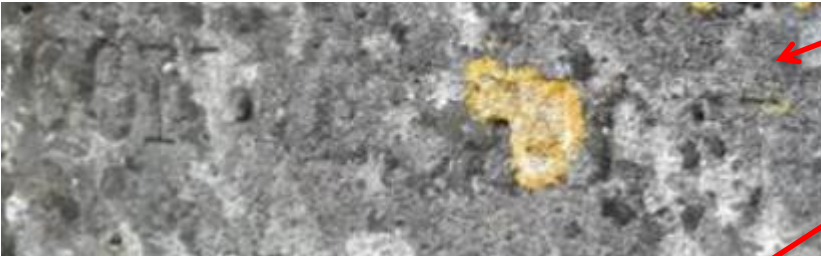


L'inscription « concession à perpétuité » a été gravée
sur le devant du socle probablement au moment de
la réalisation du monument, la tombe étant
postérieure à l'ordonnance de 1843 sur les
concessions perpétuelles (elle date de 1845)



TOMBE MARIE FRANÇOISE FÉLICITÉ RABOURDIN

CONCESSION



A



PERPÉTUITÉ

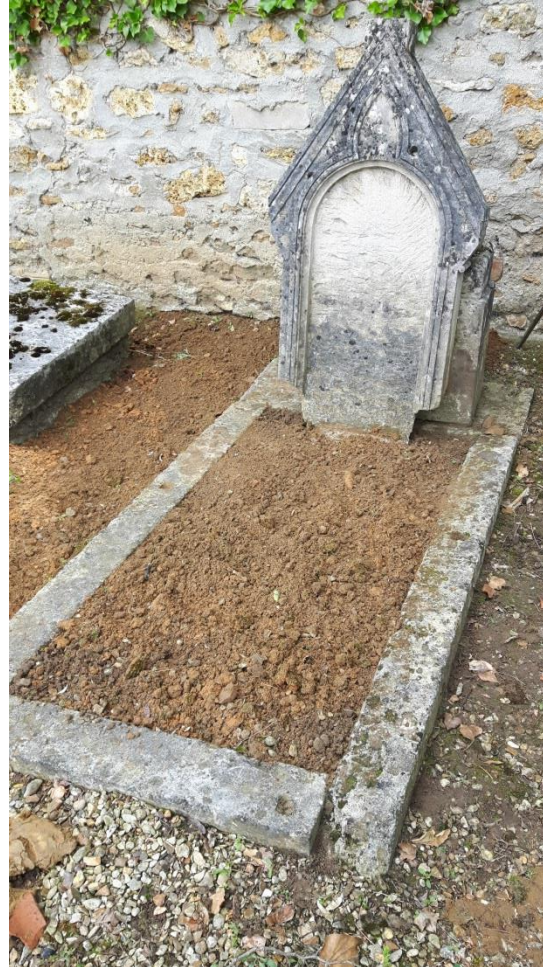


PETITE TOMBE ANONYME

AVANT



APRES



Cette tombe a manifestement servi de dépôt pour de la terre provenant du creusement d'autres tombes.

Il serait donc intéressant de vérifier que la plaque manquante et son épitaphe ne sont pas enterrées sous cette terre rapportée.

PRÉSERVATION / RESTAURATION

Le nettoyage des tombes s'est limité durant cette visite à un désherbage et à un démoussage.

En effet l'enlèvement du lichen nécessite l'utilisation d'un produit biocide qui devra d'abord être testé, et la restauration des clôtures en fonte ou fer forgé anciens le recours à un spécialiste.



Samedi 10 Juin 2017:

Consultation d'un graveur – tailleur de pierre

- **Mr Simonet, graveur ayant également une formation de tailleur de pierre et qui a déjà participé à la restauration de tombes anciennes, est venu nous donner son avis sur ces tombes:**
- **Les tombes Rabourdin sont constituées de pierre tendre, de type savonnière, avec des inclusions de coquillages pour la tombe de HS Rabourdin. Leurs épitaphes sont gravées sur du marbre noir.**
- **Les tombes Josse-Londault sont constituées du même type de pierre, mais l'épitaphe de Mme Josse est gravée sur du marbre blanc.**
- **De son point de vue, l'intervention sur ces tombes devrait se limiter à un désherbage et un démoussage régulier, un nettoyage plus poussé pouvant exposer la pierre à la pollution ambiante alors que la patine actuelle constitue une protection naturelle. L'enlèvement du lichen pourrait laisser des taches et ne rendrait pas forcément les épitaphes plus lisibles.**

Samedi 10 Juin 2017:

Consultation d'un graveur – tailleur de pierre

- Les épitaphes sont trop usées pour être surfacées, car elles ne seraient plus lisibles après une telle intervention, leur profondeur n'étant plus suffisante.
- La plaque de Mme Josse ne peut pas être refixée sur sa stèle car il faudrait la repercer, ce qui pourrait abîmer la plaque dont les coins cassés ne pourront pas être recollés. Il recommande de simplement poser cette plaque sur un petit socle en pierre, afin d'éviter son contact direct avec la terre et l'infiltration de l'humidité du sol dans la plaque comme actuellement.
- Il recommande de toucher le moins possible aux clôtures en métal ferreux étant donné leur fragilité. De son point de vue, les barres et ornements ne peuvent pas être ressoudés, et une intervention devrait se limiter à apposer un stabilisateur de rouille, éventuellement après un brossage très doux.

PRÉSERVATION / RESTAURATION

En ce qui concerne cette dernière recommandation, il sera néanmoins important de consulter un spécialiste de la restauration des ferronneries anciennes.

En ce qui concerne les lichens présents sur la pierre tendre et le marbre, un test au biocide permettrait de vérifier s'il est préférable de les laisser ou s'ils peuvent être enlevés.

IS
ECRE-
AIRE DV
SECRE-
TEAV-
FANCE
S 1672